

---

## **Memòria d'activitat 2005**

### **La xarxa sanitària d'utilització pública**

**Alt Pirineu i Aran**

## **Índex**

|  |    |
|--|----|
| <b>Índex</b>   | 1  |
| <b>Presentació</b>   | 2  |
| <b>1. La Regió sanitària</b>   | 3  |
| 1.1. Territori i població  | 4  |
| 1.2. Sectors i Àrees bàsiques de salut                                 | 6  |
| <b>2. Línies estratègiques d'actuació</b>                              | 8  |
| 2.1. Projectes estratègics   | 9  |
| 2.2. Atenció al ciutadà  | 14 |
| <b>3. La xarxa sanitària pública de la Regió: recursos i activitat</b> | 17 |
| 3.1. Atenció primària  | 18 |
| 3.2. Atenció especialitzada  | 20 |
| 3.3. Atenció sociosanitària  | 22 |
| 3.4. Atenció a la salut mental   | 24 |
| 3.5. Altres línies d'atenció   | 26 |
| <b>4. Atenció farmacèutica i prestacions complementàries</b>           | 28 |
| 4.1. Farmàcia  | 29 |
| 4.2. Prestacions complementàries                                       | 30 |
| <b>5. Execució del pressupost 2005</b>                                 | 31 |
| 5.1. Pressupost de compra de serveis sanitaris                         | 32 |
| <b>Adreces</b>   | 34 |

## **Presentació**

La *Memòria d'activitat de la Regió Sanitària Alt Pirineu i Aran* és la primera d'aquest àmbit territorial que us presentem, en la que es recullen els dispositius assistencials i les actuacions realitzades durant l'any 2005.

L'existència de la Regió Sanitària Alt Pirineu i Aran és el reconeixement de les característiques i peculiaritats de les comarques situades en l'àrea pirinenca, que han fet palesa la necessitat d'establir una nova delimitació de les regions sanitàries i dels sectors sanitaris. El Decret 105/2005, de 31 de maig, crea la nova regió i especifica que és formada pels sectors sanitaris de l'Alt Urgell, l'Alta Ribagorça, la Cerdanya, el Pallars Jussà, el Pallars Sobirà i la Val d'Aran. La delimitació de la Regió Sanitària Alt Pirineu i Aran, pel que fa al Sector Sanitari Val d'Aran, s'estableix sense perjudici de la transferència de competències de la Generalitat de Catalunya al Consell General d'Aran en matèria de sanitat, regulada pel Decret 354/2001, de 18 de desembre.

Lògicament, durant aquest primer any de funcionament ha calgut dotar-la d'una mínima estructura de personal i cercar un espai adient per poder fixar-hi la seu i assumir progressivament les tasques que li són pròpies. En aquest període de transició ha estat imprescindible la col·laboració del personal de les Regions Sanitàries Lleida i Centre, a qui s'ha de reconèixer públicament la seva tasca. Per completar i consolidar el camí fet, es fa necessari continuar en el desenvolupament de l'estructura de regió i afegir-hi la gestió de les activitats de salut pública.

La memòria d'una institució és una manera de rendir comptes a la ciutadania i en aquest cas, creiem que evidencia que els principis que han inspirat la creació de la Regió Sanitària Alt Pirineu i Aran han tingut traducció pràctica en els recursos i serveis sanitaris a disposició de la població. Esperem que hi pugueu trobar la informació rellevant del que ha estat l'exercici 2005.

Finalment, considero que és molt important remarcar l'esforç i la valuosa participació de tots els professionals i les organitzacions de la Regió que fan possible que cada dia millori la qualitat de l'atenció sanitària que donem al ciutadà i aprofito l'avinentsa per fer públic el meu agraïment a tothom.

**Ramon Pujol i Martínez**

Gerent de la Regió Sanitària Alt Pirineu i Aran

# **1. La Regió sanitària**

## **1.1. Territori i població**

## **1.2. Sectors i Àrees bàsiques de salut**

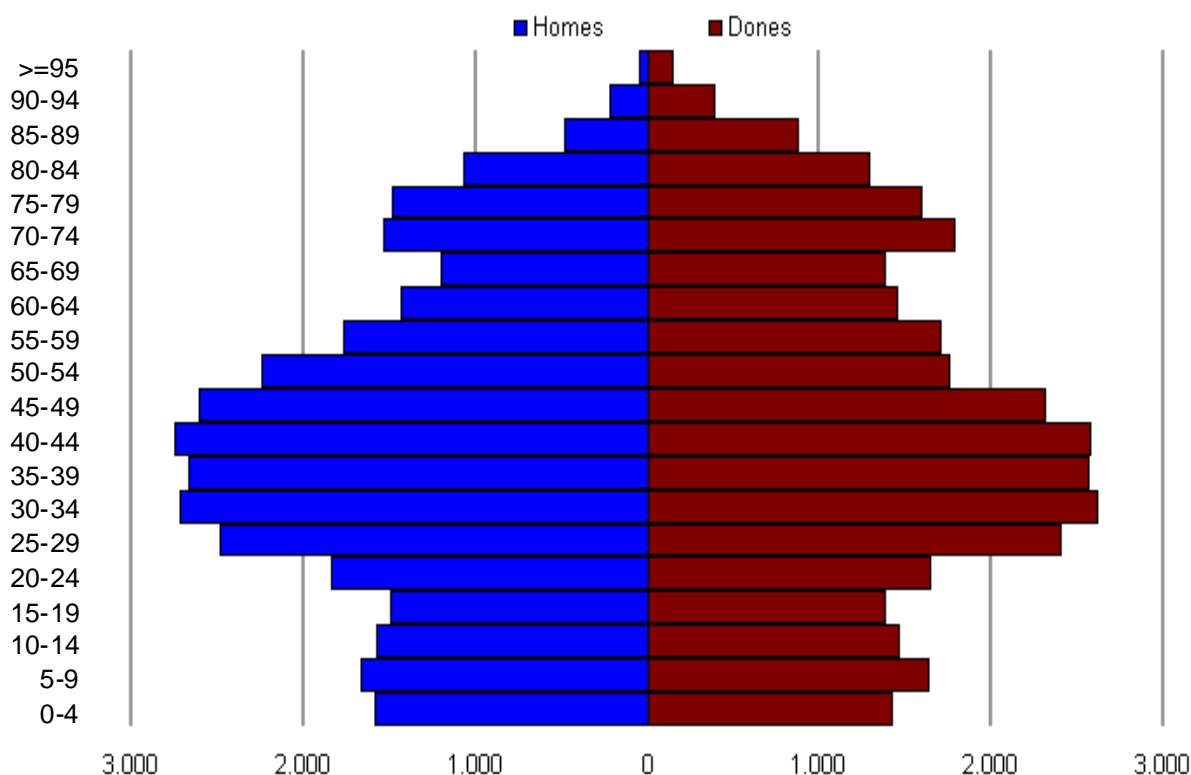
## 1.1. Territori i població

La Regió Sanitària Alt Pirineu i Aran comprèn les comarques de l'Alta Ribagorça, l'Alt Urgell, la Cerdanya, el Pallars Jussà, el Pallars Sobirà i la Val d'Aran. La seva població és de 65.203 habitants i té una extensió de 5.775 km<sup>2</sup>, fet que suposa el 0,9% dels habitants i el 18,0% del territori de Catalunya.

Taula 1. Dades sociodemogràfiques de la Regió Sanitària Alt Pirineu i Aran.

|   | Alt Pirineu i Aran | Catalunya | %     |
|---|--------------------|-----------|-------|
| Habitants   | 65.203             | 7.196.168 | 0,9%  |
| Superfície (Km <sup>2</sup> )                     | 5.775              | 32.106    | 18,0% |
| Densitat de població (habitants/Km <sup>2</sup> ) | 11,29              | 224,14    | -     |
| Municipis   | 77                 | 946       | 8,1%  |
| Nuclis de població                                | 602                | 3.898     | 15,4% |

Gràfic 1. Piràmide d'edat de la Regió Sanitària Alt Pirineu i Aran.



La piràmide poblacional de la Regió (gràfic 1) reflecteix el procés de disminució de la població i la tendència a l'envelliment. La població de més de 64 anys representa a la Regió el 20,68% dels efectius poblacionals, enfront del 16,94% de Catalunya.

**Taula 2. Estructura per grans grups d'edat i sexe de la Regió.**

| <b>Grups d'edat</b> | <b>Homes</b>  | <b>Dones</b>  | <b>Total</b>  |
|---------------------|---------------|---------------|---------------|
| <15 anys            | 4.827         | 4.526         | <b>9.353</b>  |
| 15-64 anys          | 21.973        | 20.395        | <b>42.368</b> |
| 64-80 anys          | 4.223         | 4.756         | <b>8.979</b>  |
| >80 anys            | 1.806         | 2.697         | <b>4.503</b>  |
| <b>Total</b>        | <b>32.829</b> | <b>32.374</b> | <b>65.203</b> |

La població de referència amb la qual elaborem les dades de la memòria d'activitat 2005 són les del Registre central de persones assegurades (RCA), regulat pel Decret 29/1995, de 10 de gener (DOGC núm. 2013 de 17.2.1995) i modificat per Ordre SSS/250/2002, d'1 de juliol (DOGC núm. 3678, de 16.7.2002). Tall de població de 31 de desembre de 2005, aprovat pel Consell de Direcció de 31 de gener de 2006

## 1.2. Sectors i Àrees bàsiques de salut

La Llei d'Ordenació Sanitària de Catalunya (LOSC) preveu la divisió del territori de Catalunya en sectors i àrees bàsiques de salut (ABS).

La Regió Sanitària Alt Pirineu i Aran s'estructura en sis sectors sanitaris (Aran, Alta Ribagorça, Alt Urgell, Cerdanya, Pallars Jussà i Pallars Sobirà). Cada sector sanitari abasta una o més ABS (taula 3).

**Taula 3. Distribució de la població per sectors i àrees bàsiques de salut.**

| Sector sanitari    | Àrea bàsica de salut | Habitants     |
|--------------------|----------------------|---------------|
| Alta Ribagorça     | ABS Alta Ribagorça   | 3.609         |
| Alt Urgell         | ABS Alt Urgell Sud   | 4.377         |
|                    | ABS Seu d'Urgell     | 16.993        |
| Cerdanya           | ABS Cerdanya         | 13.985        |
| Pallars Jussà      | ABS Tremp            | 7.989         |
|                    | ABS Pobla de Segur   | 4.231         |
| Pallars Sobirà     | ABS Pallars Sobirà   | 5.782         |
| Val d'Aran         | ABS Aran             | 8.237         |
| <b>Total Regió</b> |                      | <b>65.203</b> |

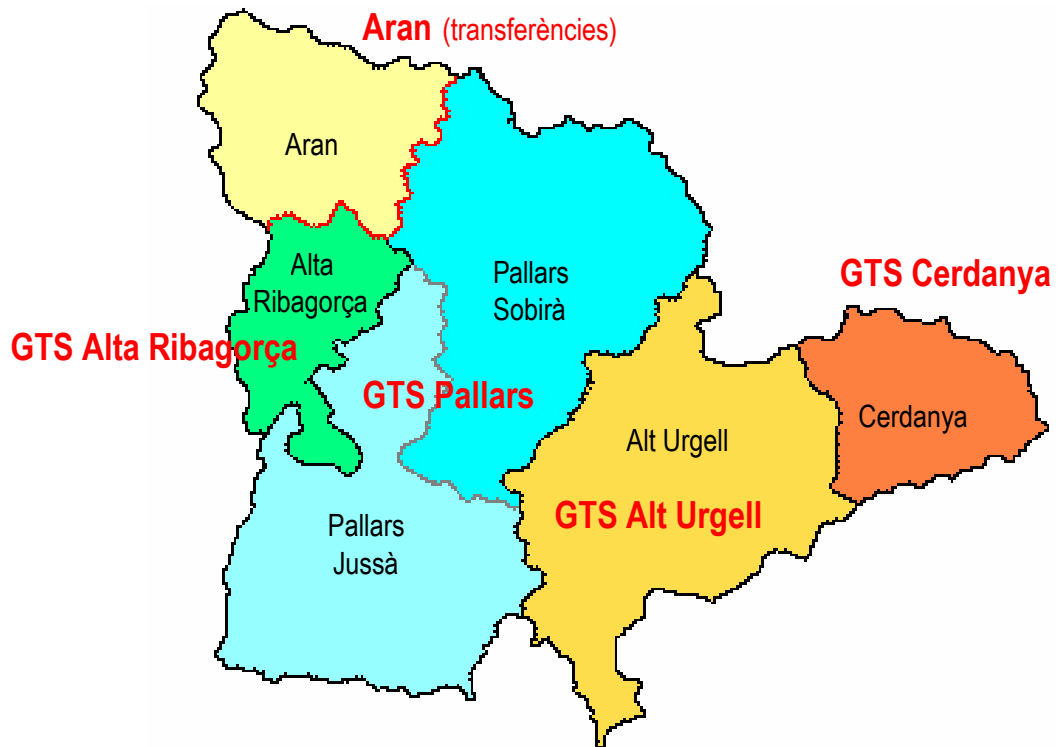
En l'àmbit dels sectors sanitaris, s'han iniciat els contactes amb les entitats locals per constituir Governos Territorials de Salut (GTS), on el Departament de Salut, els ajuntaments i consells comarcals treballaran conjuntament en la planificació, ordenació, avaluació i coordinació dels centres, serveis i establiments de protecció de la salut i d'atenció sanitària, sociosanitària i de rehabilitació que desenvolupen la seva activitat, totalment o parcial, dins l'àmbit territorial del sector sanitari.

Les finalitats i activitats pròpies dels GTS s'executaran partint dels principis que informen la Llei d'ordenació sanitària de Catalunya, amb una especial atenció vers al principi de descentralització, als quals se'ls afegiran els de subsidiaritat i proximitat, territorialització, corresponsabilització, substitució i participació.

Està prevista la creació de quatre Governos Territorials de Salut a la Regió de l'Alt Pirineu i Aran, que coincideixen amb els territoris de l'Alta Ribagorça, l'Alt Urgell, la Cerdanya i el Pallars. La Val d'Aran, en raó de la seva especificitat territorial, ja compta amb àmplies transferències en matèria de sanitat regulades pel Decret 354/2001, de 18 de desembre.

Figura 1. Sectors i Governos Territorials de Salut.

---



## **2. Línies estratègiques d'actuació**

**2.1. Projectes estratègics**

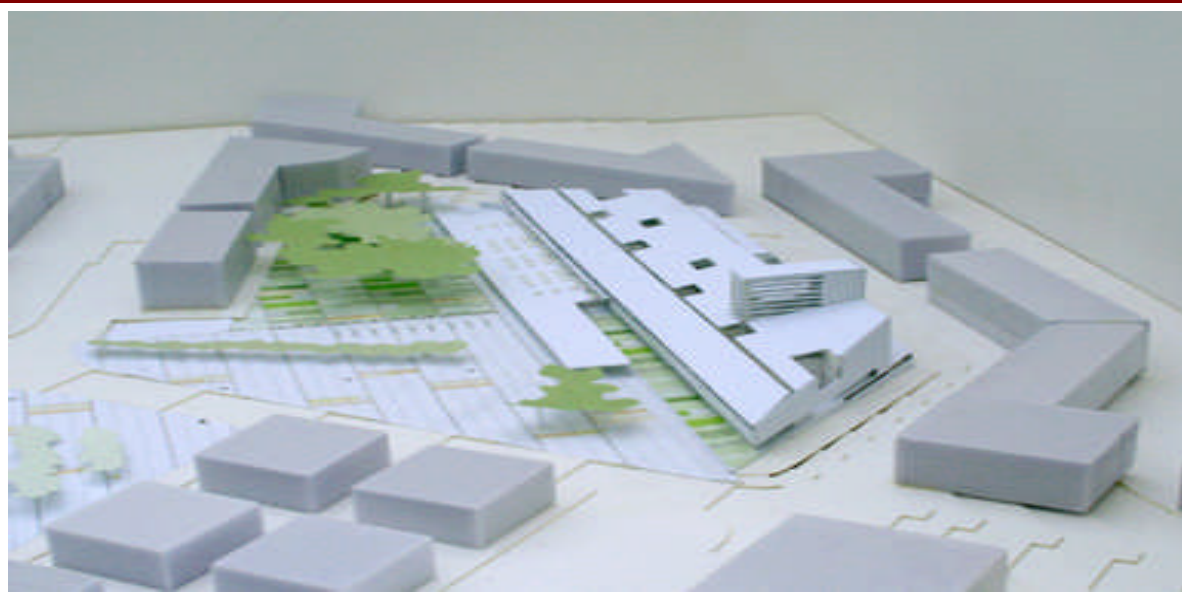
**2.2. Atenció al client**

## 2.1. Projectes estratègics

### Hospital Comú Transfronterer de la Cerdanya i el Capcir

Durant l'any 2005, s'ha avançat en el desenvolupament del projecte de l'Hospital Comú Transfronterer de la Cerdanya. S'han mantingut contactes entre el Departament de Salut de la Generalitat de Catalunya, la Direction Hospitaliere du Ministère de Santé de França i l'Agence Regional d'Hospitalitzation de Languedoc Roussillon que han permès acordar la constitució d'un consorci interadministratiu per a la construcció i posada en funcionament de l'Hospital Comú Transfronterer a Puigcerdà que estarà format, en un 60% per les administracions catalanes i espanyoles (Generalitat de Catalunya, Departament de Salut, Catsalut, ajuntaments i Ministerio de Sanidad y Consumo) i en un 40% per les administracions franceses. En tema de finançament, s'ha convingut una participació proporcional a la constitutiva del consorci i al funcionament, d'acord amb l'activitat realitzada a l'hospital per cada administració.

Figura 2. Maqueta del nou Hospital Comú Transfronterer de la Cerdanya i el Capcir.



Els fets més destacats en relació al projecte que s'han dut a terme durant l'any 2005 han estat:

- El 14 de gener el Comitè de Pilotatge del projecte exposa el seu estat al Consell General dels Pirineus Orientals que, a la vista del desenvolupament dels estudis complementaris en l'àmbit jurídic i financer, decideix exposar-ho als respectius ministres de salut per concretar el seguiment del projecte.
- Dels mesos de febrer a octubre mentre es prepara la signatura d'un protocol d'acord entre els responsables de salut d'ambdós estats, el projecte continua el seu desenvolupament tècnic, concretament s'elabora un primer pla funcional i el concurs d'idees del projecte.

- El 17 d'octubre té lloc la signatura de la Declaració d'intencions relatives a la cooperació per a l'accés a l'atenció sanitària dels pacients de la Cerdanya i el Capcir, entre Xavier Bertrand, ministre de la Salut i de les Solidaritats, i Marina Geli, consellera de Salut de la Generalitat de Catalunya.
- Entre els mesos de novembre i desembre es convoca el concurs d'idees del projecte arquitectònic de forma associada francocatalana. Guanya el concurs un gabinet català que s'encarrega de l'elaboració del projecte arquitectònic.

### **Diagnòstic Ràpid del Càncer**

Una de les prioritacions del Govern durant l'any 2005 ha estat assegurar als ciutadans un temps mínim entre la sospita de càncer i el primer tractament, no superior als trenta dies. A aquests efecte s'ha implantat un programa de diagnòstic ràpid de càncer per als tumors de mama, colorectal i pulmó en els casos de sospita, que ha implicat establir mecanismes àgils de confirmació diagnòstica en els diferents dispositius sanitaris, així com garantir l'accés dels pacients al nivell assistencial apropiat per al seu diagnòstic i tractament.

Els hospitals i equips d'atenció primària de la Regió Sanitària Alt Pirineu i Aran van elaborar uns circuits de diagnòstic ràpid (CDR) per als 3 tipus de càncer inclosos en el programa, en funcionament a partir del mes d'octubre de 2005.

Per assegurar els aspectes logístics i clarificar les formes d'accés als CDR, sense crear confusió a la població i als professionals alhora que es reforçava la comunicació entre dispositius i agilitava la gestió dels conflictes alentidors de l'accés dels ciutadans als dispositius assistencials de diagnòstic ràpid, es va organitzar, conjuntament amb la Regió Sanitària Lleida, una "Jornada de treball sobre la implantació del Programa de diagnòstic ràpid de càncer" que es va dur a terme el dia 27 de setembre a Tremp.

### **PRODEP**

El projecte PRODEP (Programa per a l'impuls i ordenació de la promoció de l'autonomia personal i atenció a les persones amb dependència) ha suposat posar en funcionament al territori del Pallars Jussà i Pallars Sobirà, triat com a projecte demostratiu, un nou model d'atenció integral per a les persones amb dependència, que permeti gestionar-la amb una visió integradora des dels diferents nivells assistencials de les xarxes social i sanitària.

Al mes de novembre de 2005, s'inicia el treball de coordinació al territori amb responsables tècnics del Consell Comarcal del Pallars Jussà, del Consell Comarcal del Pallars Sobirà, del Projecte PRODEP, del Departament de Benestar i Família de Lleida i de la Regió Sanitària Alt Pirineu i Aran.

Seguidament es posa en funcionament la comissió tècnica de treball en el territori, formada per professionals referents de les diferents línies assistencials i xarxes implicades, que inicia el treball valorant i quantificant la població diana des de l'Atenció Primària de Salut i Social.

Taula 4. Indicadors de dependència del Projecte PRODEP pel territori demostratiu del Pallars.

|   | Pallars<br>Jussà | Pallars<br>Sobirà |
|---|------------------|-------------------|
| <b>Població total</b>                                       | 12.712           | 6.666             |
| <b>Indicadors de necessitat</b>                             |                  |                   |
| Població de 65 anys i més                                   | 3.675            | 1.490             |
| Població de 65 anys i més sola                              | 776              | 324               |
| Població de 75 anys i més                                   | 1.988            | 795               |
| Població de 80 anys i més                                   | 1.192            | 432               |
| Taxa d'envelliment  | <b>29,25</b>     | <b>23,30</b>      |
| Percentatge de sobreenvelliment                             | <b>53,74</b>     | <b>52,82</b>      |
| Estimació persones amb dependència de 65 anys i més         | 412              | 167               |
| Dependència moderada  | 185              | 75                |
| Dependència severa  | 144              | 58                |
| Dependència greu  | 82               | 33                |
| Estimació persones amb dependència de 80 anys i més         | 267              | 97                |
| Dependència moderada  | 92               | 33                |
| Dependència severa  | 107              | 39                |
| Dependència greu  | 68               | 25                |
| <b>Serveis d'atenció primària sanitària</b>                 |                  |                   |
| Nombre de visites atenció primària sanitària                | 141.839          | 54.312            |
| Persones ateses atenció primària sanitària de 65 anys i més | 3.317            | 1.158             |
| Persones ateses atenció primària sanitària de 75 anys i més | 1.878            | 658               |
| Total persones ateses atenció primària sanitària            | 9.943            | 4.701             |
| Total persones ateses ATDOM                                 | 155              | 94                |

### Accessibilitat als serveis

Un dels aspectes més rellevants de la política sanitària de la Regió Sanitària és apropar els serveis als ciutadans. En aquest àmbit es poden citar diverses iniciatives que s'han portat a terme durant l'any 2005:

- **Unitat Mòbil de ressonància magnètica:** es tracta d'un camió que es desplaça regularment a Trepç, la Seu, Puigcerdà i Vielha per realitzar les exploracions de ressonància magnètica programades a cada zona.

Figura 3. Unitat Mòbil de ressonància magnètica.



- **Telemedicina:** s'han desenvolupat assajos de telemedicina en diverses àrees bàsiques de salut. En concret s'han realitzat experiències en teleoftalmologia, telecardiologia i teledermatologia.
- **TAC:** l'Hospital Comarcal del Pallars s'ha dotat amb un equip TAC que s'afegeix a l'existent a Puigcerdà. La resta de centres hospitalaris de la Regió (Vielha i la Seu d'Urgell) han iniciat els treballs necessaris per a la seva instal·lació.
- **Consultoris locals:** la dotació per al manteniment s'han incrementat notablement (de 63.361,92 euros l'any 2004 a 88.844,43 euros el 2005, fet que suposa un augment del 40,22%), a la vegada que s'han concedit subvencions per a la construcció, l'ampliació, la remodelació i l'equipament de consultoris locals i centres d'atenció primària de titularitat municipal per import de 424.313,24 euros.
- **Equip de Suport Geriàtric:** s'han contractat amb l'Hospital Comarcal del Pallars i la Fundació Sant Hospital dos equips d'atenció geriàtrica que donen servei a les àrees bàsiques de les comarques del Pallars Jussà, Pallars Sobirà i Alta Ribagorça, d'una banda, i de l'Alt Urgell, de l'altra.
- **Descentralització de consultes en salut mental:** s'ha de destacar la posada en marxa de les consultes de salut mental a Sort i el Pont de Suert i el reforç dels recursos de la Cerdanya, tant pel que fa a l'atenció a adults com a la població infantojuvenil.
- **Tractament amb anticoagulants orals (TAO):** Si bé la majoria d'indicacions de TAO són de maneig hospitalari, el fet que es tracti de tractaments perllongats ha fet possible el seu control des de l'atenció primària, amb la supervisió a distància de l'hospital i mitjançant punció capil·lar, tot evitant desplaçaments innecessaris.

- **Programa Salut i Escola:** implantació d'un programa que busca millorar la salut dels adolescents a través d'accions de promoció de la salut, prevenció de les situacions de risc i atenció precoç als problemes de salut relacionats preferentment amb la salut mental, la salut afectivo-sexual, el consum de drogues, alcohol i tabac i els trastorns relacionats amb l'alimentació amb la participació activa del personal dels equips d'atenció primària a l'escola.

### **Coordinació de recursos**

Un altre aspecte prioritari ha estat millorar els aspectes de coordinació entre els diversos agents sanitaris dels territoris, així com amb aquelles institucions amb competències sanitàries en els territoris veïns. En aquest sentit cal ressenyar la realització de les següents activitats:

- **Convenis amb el Conselh Generau d'Aran:** s'ha avançat en la redacció i signatura de dos convenis
  1. Conveni d'inversions. El Conselh Generau d'Aran, mitjançant el Servei Aranés dera Salut es compromet a efectuar les inversions de remodelació i adequació de diverses estructures assistencials per un import total d'1.731.000,00 euros que seran reemborsats pel Departament de Salut en tres anualitats.
  2. Conveni pel desenvolupament dels continguts del Decret 354/2001, de 18 de desembre, de transferència de competències de la Generalitat de Catalunya al Conselh Generau d'Aran en matèria de sanitat. El conveni detalla àmbits com els que afecten al marc competencial, on s'esmenten les funcions que el Departament de Salut es reserva (alta inspecció, acreditació de centres i serveis i garantia última de la qualitat de la prestació sanitària...) i s'aborda la protocolització dels procediments compartits. També fa referència al marc territorial, a les línies de col·laboració, a les inversions i manteniment dels actius transferits, als sistemes d'informació o les relacions i interlocució entre el Conselh Generau d'Aran, el Servei Aranés dera Salut, el Departament de Salut i el CatSalut. Un dels aspectes desenvolupats és el finançament, amb l'establiment d'un sistema d'incorporació de noves accions i de repercussió de les millores generals de Catalunya al territori d'Aran. En aquest epígraf, es van reconèixer noves accions per a l'any 2006 per més d'un milió d'euros.
- **Conveni amb la Comunitat d'Aragó:** en el marc d'un conveni general de col·laboració, s'han desenvolupat per a la zona del Pirineu i en concret la de les zones bàsiques de salut de Castejón de Sos i Benabarre i a les àrees bàsiques de salut de l'Alta Ribagorça i Tremp aspectes relacionats amb l'atenció sanitària a les urgències, emergències i transport sanitari, l'atenció primària de salut, l'atenció especialitzada i l'atenció a la salut mental.
- **Reunions de coordinació primària-especialitzada:** s'han convocat al Pallars i a l'Alt Urgell amb l'objectiu de millorar les relacions entre els dos àmbits d'atenció, alhora que es facilita l'intercanvi d'informació i es potencien les sinèrgies entre els proveïdors, tot evitant duplicitats.

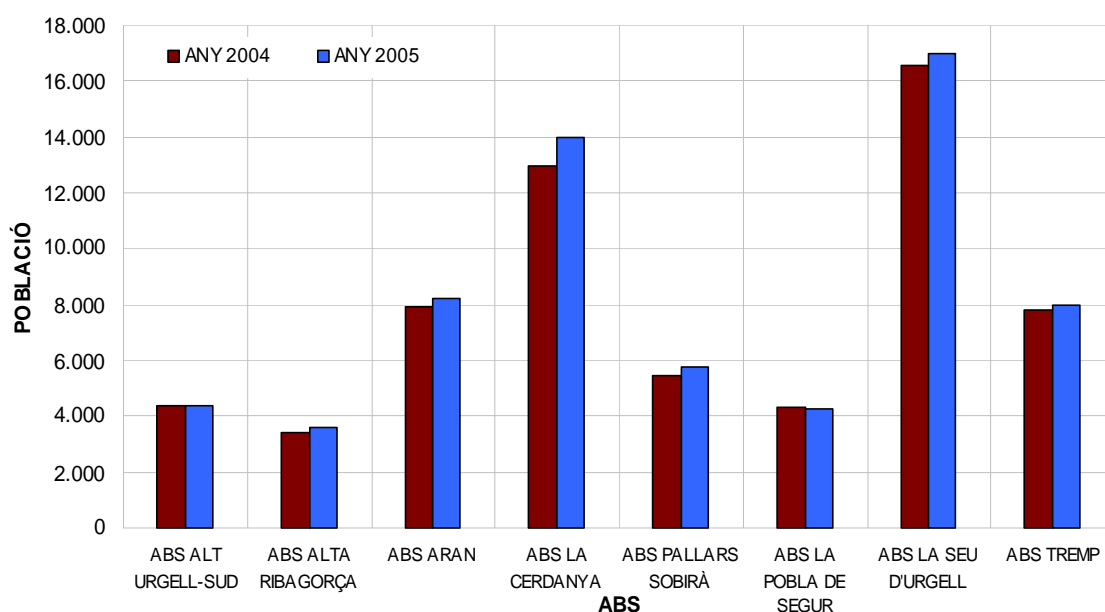
## 2.2. Atenció al ciutadà

### Acreditació d'assegurats

Segons les dades del Registre Central d'Assegurats, la població resident a la Regió Sanitària Alt Pirineu i Aran ha augmentat globalment un 3,75% respecte a l'any anterior.

Per àrees bàsiques de salut, es comprova que hi ha un increment de la població en totes elles, excepte a la Poble de Segur, on es constata una disminució de l'1,63%.

Gràfic 2. Evolució de l'acreditació d'assegurats entre els anys 2004-2005.



### Reclamacions

Durant l'any 2005, s'han presentat un total de 146 reclamacions a la Regió Sanitària Alt Pirineu i Aran. Això representa 2,24 reclamacions per cada 1.000 habitants. D'aquestes reclamacions s'han resolt el 95,90% dels casos.

En referència al temps de resposta, el 66,40% de les reclamacions han rebut resposta abans de 14 dies, el 10,70% entre 15 i 30 dies, el 7,90% han tingut contestació entre 31 i 60 dies i la resta (al voltant del 15%) a partir de 60 dies.

Els gràfics 3 i 4 recullen la distribució de les reclamacions per línies de serveis i per motius. Pel que fa a les línies de serveis origen de les reclamacions, destaca l'atenció hospitalària amb el 76% de les queixes, seguida de l'atenció primària amb el 22%. Els motius que amb major freqüència han generat reclamacions són els que fan referència a l'organització i tràmits i a les causes assistencials que suposen entre els dos el 75% de les queixes, seguits dels de tracte, hostaleria, habitabilitat i confort, informació i documentació.



## Llistes d'espera

La demora mitjana dels centres de la Regió Sanitària pel que fa a les llistes d'espera no arriba als dos mesos (55 dies). Els procediments amb major temps de resolució són les pròtesis de genoll (99 dies) i les intervencions de cataractes (97 dies). Tots els procediments es mantenen dins dels temps de garantia fixats pel Departament de Salut.

**Taula 5. Pacients en espera i temps de resolució per procediment quirúrgic.**

| Procediment quirúrgic                | Pacients en espera | Activitat feta | Temps de resolució<br><i>dies</i> |
|--------------------------------------|--------------------|----------------|-----------------------------------|
| Intervenció de cataracta             | 122                | 459            | 97                                |
| Intervenció de varices               | 15                 | 86             | 64                                |
| Herniorràfia inguinal/femoral        | 11                 | 171            | 23                                |
| Colecistectomia                      | 6                  | 85             | 26                                |
| Septoplàstia                         | 0                  | 0              | 0                                 |
| Artroscòpia                          | 5                  | 175            | 10                                |
| Prostatectomia                       | 0                  | 15             | 0                                 |
| Alliberament canal carpiana          | 14                 | 112            | 46                                |
| Amigdalectomia/adenoidectomia        | 1                  | 20             | 18                                |
| Circumcisió                          | 4                  | 45             | 32                                |
| Pròtesi de maluc                     | 5                  | 54             | 34                                |
| Pròtesi de genoll                    | 13                 | 48             | 99                                |
| Histerectomia                        | 4                  | 45             | 32                                |
| Intervenció de galindons             | 5                  | 45             | 41                                |
| Intervenció del quist o si pilonidal | 3                  | 24             | 46                                |
| <b>Total</b>                         | <b>208</b>         | <b>1.384</b>   | <b>55</b>                         |

### **3. La xarxa sanitàària pública de la Regió: recursos i activitat**

- 3.1. Atenció primària**
- 3.2 Atenció especialitzada**
- 3.3 Atenció sociosanitària**
- 3.4 Atenció a la salut mental**
- 3.5 Altres línies d'atenció**

### 3.1. Atenció primària

L'atenció primària de salut, una vegada finalitzada la implantació de la reforma, avança en la integració de millores professionals i socials, amb la voluntat de millorar el sistema sanitari de salut.

**Taula 6. Entitats gestores dels Equips d'Atenció Primària.**

| Equip d'Atenció Primària | Entitat proveïdora                               |
|--------------------------|--|
| EAP Aran                 | Aran Salut, Servicis Assistencians Integrals     |
| EAP Alta Ribagorça       | Institut Català de la Salut                      |
| EAP Tremp                | Institut Català de la Salut                      |
| EAP Pobla de Segur       | Institut Català de la Salut                      |
| EAP Pallars Sobirà       | Institut Català de la Salut                      |
| EAP Alt Urgell Sud       | Institut Català de la Salut                      |
| EAP Seu d'Urgell         | Institut Català de la Salut                      |
| EAP Cerdanya             | Fundació Privada Hospital de Pobres de Puigcerdà |

**Taula 7. Plantilles dels Equips d'Atenció Primària.**

|                    | MF        | PD        | DI        | OD       | AS       | LE       | AI       | ZE        | AA        | Total      |
|--------------------|-----------|-----------|-----------|----------|----------|----------|----------|-----------|-----------|------------|
| EAP Aran           | 6         | 1         | 6         | 1        | 1        |          |          |           | 2         | 17         |
| EAP Alta Ribagorça | 6         | 1         | 6         | 1        | 1        |          | 1        | 1         | 2         | 19         |
| EAP Tremp          | 8         | 1         | 7         | 1        | 1        | 1        | 1        | 1         | 4         | 25         |
| EAP Pobla de Segur | 5         | 1         | 5         |          | 1        | 1        | 1        | 2         | 1         | 17         |
| EAP Pallars Sobirà | 8         | 1         | 9         |          |          |          |          | 4         | 3         | 25         |
| EAP Alt Urgell Sud | 4         | 1         | 5         |          |          | 1        |          | 1         | 3         | 15         |
| EAP Seu d'Urgell   | 12        | 3         | 12        | 1        | 1        | 1        | 1        | 1         | 3         | 35         |
| EAP Cerdanya       | 8         | 1         | 8         | 1        | 1        |          |          |           | 3         | 22         |
| <b>Total Regió</b> | <b>57</b> | <b>10</b> | <b>58</b> | <b>5</b> | <b>6</b> | <b>4</b> | <b>4</b> | <b>10</b> | <b>21</b> | <b>175</b> |

**MF** Metges de família  
**PD** Pediatres  
**DI** Diplomats en infermeria

**OD** Odontòlegs  
**AS** Assistents socials  
**LE** Llevadores

**AI** Auxiliars d'infermeria  
**ZE** Zeladors  
**AA** Auxiliars administratius

Taula 8. Recursos d'atenció primària per sectors sanitaris.

| Sector sanitari | Centres de Salut | Consultoris locals | Subunitats d'atenció continuada |
|-----------------|------------------|--------------------|---------------------------------|
| Aran            | 1                | 9                  | 1                               |
| Alta Ribagorça  | 1                | 9                  | 2                               |
| Pallars Jussà   | 2                | 17                 | 4                               |
| Pallars Sobirà  | 1                | 18                 | 3                               |
| Alt Urgell      | 2                | 22                 | 6                               |
| Cerdanya        | 1                | 9                  | 2                               |
| <b>Total</b>    | <b>8</b>         | <b>84</b>          | <b>18</b>                       |

Taula 9. Activitat realitzada en atenció primària.

| Activitat                               | Magnitud       |
|---|----------------|
| Visites realitzades                     |                |
| Medicina de família                     | 271.195        |
| Pediatria                               | 38.422         |
| Infermeria                              | 258.488        |
| <b>Total</b>                            | <b>568.105</b> |
| Derivacions generades                   |                |
| Productes intermedis ( <i>despesa</i> ) | 137.019,12     |
| Laboratori ( <i>peticions</i> )         | 27.793         |
| Radiologia ( <i>peticions</i> )         | 131.605        |

### 3.2. Atenció especialitzada

El desenvolupament de l'atenció especialitzada busca millorar l'accés i la qualitat dels serveis que s'ofereixen a la població. La Regió Sanitària Alt Pirineu i Aran compta amb quatre centres d'internament d'aguts.

La taula 10 recull el nombre de llits d'internament d'aguts que disposa cada centre, així com l'entitat proveïdora encarregada de la seva gestió.

**Taula 10. Entitats gestores dels centres d'atenció especialitzada d'aguts.**

| Hospital                      | Nombre de llits | Entitat proveïdora                               |
|-------------------------------|-----------------|--|
| Espitau Val d'Aran            | 29              | Aran Salut, Servicis Assistenciaus Integrals     |
| Hospital Comarcal del Pallars | 42              | Gestión de Centros Sanitarios                    |
| Hospital de la Seu d'Urgell   | 50              | Fundació Sant Hospital                           |
| Hospital de Puigcerdà         | 30              | Fundació Privada Hospital de Pobres de Puigcerdà |

En la taula 11, es reflecteix l'activitat realitzada durant l'any 2005 per compte del Servei Català de la Salut en cadascun dels centres de la Regió Sanitària, amb indicació del nombre d'altres (convencionals i de cirurgia major ambulatoria -CMA-), activitat en consulta externa (primeres visites i totals), urgències no ingressades, sessions d'hospital de dia i actes de cirurgia menor ambulatoria.

**Taula 11. Activitat d'atenció especialitzada d'aguts.**

| Centre sanitari               | Altes        | Primeres visites | Visites totals | Urgències     | Hospital de dia | CmA          |
|-------------------------------|--------------|------------------|----------------|---------------|-----------------|--------------|
| Espitau Val d'Aran            | 1.314        | 3.188            | 17.297         | 14.679        | 12              | 673          |
| Hospital Comarcal del Pallars | 1.861        | 9.441            | 29.471         | 7.273         | 87              | 857          |
| Fundació Sant Hospital        | 2.221        | 9.312            | 25.698         | 13.917        | 871             | 1.056        |
| Hospital de Puigcerdà         | 1.817        | 6.754            | 24.477         | 15.015        | 485             | 217          |
| <b>Total</b>                  | <b>7.213</b> | <b>28.695</b>    | <b>96.943</b>  | <b>50.884</b> | <b>1.455</b>    | <b>2.803</b> |

**CmA** Cirurgia menor ambulatoria

La següent taula mostra l'oferta d'especialitats que cada centre posa a disposició de la població, tot diferenciant les especialitats troncal (de cobertura les 24 hores) de les consultores, que s'ofereixen amb periodicitat setmanal o quinzenal.

Taula 12. Oferta d'especialitats.

|                                  | Espitau Val<br>d'Aran | Hospital<br>Comarcal del<br>Pallars | Fundació<br>Sant Hospital | Hospital de<br>Puigcerdà |
|----------------------------------|-----------------------|-------------------------------------|---------------------------|--------------------------|
| <b>Especialitats troncal</b>     | <b>9</b>              | <b>9</b>                            | <b>9</b>                  | <b>9</b>                 |
| Cirurgia                         | X                     | X                                   | X                         | X                        |
| Ginecologia i Obstetria          | X                     | X                                   | X                         | X                        |
| Medicina Interna                 | X                     | X                                   | X                         | X                        |
| Pediatría                        | X                     | X                                   | X                         | X                        |
| Traumatologia                    | X                     | X                                   | X                         | X                        |
| Anestesia                        | X                     | X                                   | X                         | X                        |
| Farmàcia                         | X                     | X                                   | X                         | X                        |
| Laboratori                       | X                     | X                                   | X                         | X                        |
| Radiologia                       | X                     | X                                   | X                         | X                        |
| <b>Especialitats consultores</b> | <b>7</b>              | <b>9</b>                            | <b>9</b>                  | <b>12</b>                |
| Cardiologia                      |                       | X                                   | X                         | X                        |
| Cirurgia vascular                | X                     | X                                   |                           | X                        |
| Dermatologia                     | X                     | X                                   | X                         |                          |
| Digestologia                     |                       |                                     |                           | X                        |
| Endocrinologia                   |                       |                                     |                           | X                        |
| Hematologia                      | X                     | X                                   |                           | X                        |
| Nefrologia                       |                       |                                     |                           | X                        |
| Neurologia                       |                       |                                     | X                         |                          |
| Oftalmologia                     | X                     | X                                   | X                         | X                        |
| Oncologia                        |                       | X                                   | X                         | X                        |
| Oto-rino-laringologia            | X                     | X                                   | X                         | X                        |
| Reumatologia                     |                       |                                     | X                         | X                        |
| Salut mental                     | X                     | X                                   | X                         | X                        |
| Urologia                         | X                     | X                                   | X                         | X                        |

### 3.3. Atenció sociosanitària

En atenció sociosanitària s'ha de destacar, durant l'any 2005, l'elecció de les comarques del Pallars Jussà i Pallars Sobirà com un dels 14 territoris demostratius que el Programa PODEP ha seleccionat a Catalunya.

Aquest Programa treballa en la creació d'un sistema de protecció pública adreçat a les persones amb dependència. Es tracta d'un programa instrumental que vol dissenyar un model d'atenció que té a veure amb els processos de valoració, accés als serveis, atenció de les persones dependents i les seves famílies i la coordinació territorial de tots els dispositius que hi participen. El disseny respon a la voluntat de realitzar una acció integrada que englobi els serveis de salut i els serveis socials, una professionalització de l'atenció, i un colideratge de les administracions implicades en la preparació de la implementació de la futura agència catalana de la dependència. En el Programa hi participen tres departaments de la Generalitat, concretament el de Benestar i Família, el de Salut, i el d'Economia i Finances, i el món local a través de la Federació de Municipis de Catalunya.

D'altra banda i pel que fa a les noves accions realitzades a la Regió, cal subratllar la posada en marxa de dos equips d'atenció geriàtrica que, sota la forma contractual de PADES, donen servei a les àrees bàsiques de les comarques del Pallars Jussà, Pallars Sobirà i Alta Ribagorça, d'una banda, i de l'Alt Urgell, de l'altra. Aquests nous recursos van ser contractats amb l'Hospital Comarcal del Pallars i la Fundació Sant Hospital i van començar a funcionar a partir de l'1 de juliol de 2005.

També s'ha consolidat i incrementat l'activitat de les consultes d'EAIA, tant pel que fa a visites com a procediments, com un element de suport als equips d'atenció primària del territori.

Les dues taules següents fan referència als recursos sociosanitaris disponibles a la Regió. La primera detalla la tipologia de recursos amb que compten les diverses comarques, mentre que en la segona s'especifica l'activitat realitzada per cadascun d'ells durant l'any 2005.

**Taula 13. Recursos sociosanitaris disponibles a la Regió Sanitària Alt Pirineu i Aran 2005.**

| Centre sociosanitari   | Internament                      |   | Total<br><i>Llits</i> | Hospital<br>de dia<br><i>Places</i> | EAIA<br><i>Nombre</i> | PADES<br><i>Nombre</i> |
|------------------------|----------------------------------|---|-----------------------|-------------------------------------|-----------------------|------------------------|
|                        | Llarga<br>estada<br><i>Llits</i> | Mitja<br>estada<br>polivalent<br><i>Llits</i> |                       |                                     |                       |                        |
|                        | Hospital Comarcal del Pallars    | 15  |                       |                                     |                       |                        |
| Fundació Sant Hospital | 25                               | 5   | <b>30</b>             | 10                                  | 1                     | 1                      |
| Hospital de Puigcerdà  | 32                               | 28  | <b>60</b>             | 20                                  | 0                     | 1                      |
| <b>Total Regió</b>     | <b>72</b>                        | <b>38</b>                                     | <b>110</b>            | <b>30</b>                           | <b>2</b>              | <b>3</b>               |

Taula 14. Activitat dels recursos socio-sanitaris de la Regió Sanitària Alt Pirineu i Aran 2005.

|                                | Llarga estada | Mitja estada polivalent | Total internament | Hospital De dia | PADES |
|--------------------------------|---------------|-------------------------|-------------------|-----------------|-------|
| <b>Pacients atesos</b>         | 234           | 221                     | <b>455</b>        | 61              | 69    |
| <b>Altes causades</b>          | 196           | 255                     | <b>451</b>        | 58              | 51    |
| <b>Estades</b>                 |               |                         |                   |                 |       |
| contractades                   | 25.776        | 13.604                  | <b>39.380</b>     | 7.560           | -     |
| facturades                     | 25.859        | 11.120                  | <b>36.979</b>     | 5.923           | -     |
| de pacients atesos             | 26.786        | 11.092                  | <b>37.878</b>     | 6.013           | -     |
| a l'alta                       | 13.302        | 11.071                  | <b>24.373</b>     | 2.558           | -     |
| <b>Circumstàncies a l'alta</b> |               |                         |                   |                 |       |
| domicili                       | 86            | 96                      | <b>182</b>        | 14              | 13    |
| hospital d'aguts               | 20            | 44                      | <b>64</b>         | 14              | 12    |
| centre socio-sanitari          | 16            | 54                      | <b>70</b>         | 22              | 9     |
| centre residencial             | 22            | 28                      | <b>50</b>         | 4               | 0     |
| alta voluntària                | 1             | 0                       | <b>1</b>          | 0               | 0     |
| èxitus                         | 49            | 29                      | <b>78</b>         | 4               | 16    |
| evasió                         | 1             | 0                       | <b>1</b>          | 0               | 0     |
| hospital/centre de dia         | 1             | 4                       | <b>5</b>          | 0               | 1     |
| altres                         | 0             | 0                       | <b>0</b>          | 0               | 0     |

### 3.4. Atenció a la salut mental

Les taules 15 i 16 recullen els recursos de salut mental i l'activitat realitzada a la Regió pels dispositius d'internament i no internament disponibles. Com a noves accions s'han de destacar la posada en marxa de les consultes de salut mental a Sort i el Pont de Suert i el reforç dels recursos de la Cerdanya, tant pel que fa a l'atenció a adults com a la població infantojuvenil.

**Taula 15. Recursos de no internament en salut mental disponibles a la Regió.**

| Dispositiu assistencial                           | Nombre | Observacions  |
|---|--------|---|
| <b>Centres de salut mental d'adults</b>           |        |   |
| <b>Recursos</b>                                   |        |   |
| Centres CSMA                                      | 3      | (Tremp, Sort, Seu d'Urgell)                                   |
| Consultes perifèriques                            | 3      | (Vielha, Pont de Suert, Puigcerdà)                            |
| <b>Activitat</b>                                  |        |   |
| Pacients atesos                                   | 1.010  |   |
| Primeres visites                                  | 706    |   |
| Visites successives                               | 6.012  |   |
| Visites per tractament                            | 579    |   |
| <b>Centres de salut mental infantil i juvenil</b> |        |   |
| <b>Recursos</b>                                   |        |   |
| Centres CSMIJ                                     | 0      |   |
| Consultes perifèriques                            | 6      | (Vielha, Tremp, Sort, Seu d'Urgell, Pont de Suert, Puigcerdà) |
| <b>Activitat</b>                                  |        |   |
| Pacients atesos                                   | 310    |   |
| Primeres visites                                  | 265    |   |
| Visites successives                               | 2.118  |   |
| Visites per tractament                            | 1.014  |   |
| <b>Centres de dia de salut mental. Adults</b>     |        |   |
| <b>Recursos</b>                                   |        |   |
| Centres   | 1      | (Seu d'Urgell)  |
| Places  | 15     |   |

**Taula 16. Recursos d'internament en salut mental disponibles a la Regió.**

| <b>Dispositiu assistencial</b> | <b>Nombre</b> | <b>Observacions</b>                      |
|--------------------------------|---------------|--|
| <b>Hospitals d'aguts</b>       |               |  |
| <b>Recursos</b>                |               |  |
| Centres                        | 4             | (Vielha, Tremp, Seu d'Urgell, Puigcerdà) |
| Llits                          | 151           |  |
| Llits de psiquiatria           | 0             |  |
| <b>Centres psiquiàtrics</b>    |               |  |
| <b>Recursos</b>                |               |  |
| Centres                        | 1             | (Oliana)                                 |
| Llits                          | 132           |  |
| Llits de psiquiatria           | 20            |  |

### 3.5. Altres línies d'atenció

#### Transport sanitari

El Servei Català de la Salut i l'empresa pública Sistema d'Emergències Mèdiques, SA (SEM) van fer públics, a finals del 2005, la convocatòria dels concursos de transport sanitari no urgent i urgent a l'àmbit de tot Catalunya, amb l'objectiu de desplegar un nou model d'atenció a les emergències extrahospitalàries, amb garantia de l'equitat, millora de la qualitat del servei i una marcada especialització en l'atenció a les emergències, amb l'activació i coordinació directa (gestió integral), per part de la Central de Coordinació del SEM (061) de les ambulàncies.

En l'àmbit de la Regió Sanitària Alt Pirineu i Aran, els imports de contractació es van doblar respecte als existents i van suposar un total de 3.153.600,00 euros destinats al transport urgent i 2.479.725,00 euros per al transport no urgent.

Per a la contractació del transport sanitari no urgent, donat que el criteri primordial era ajustar la realització del servei a l'hora i ruta prèviament programada, la proposta fou la licitació de l'activitat a realitzar. El total de serveis objecte de contractació a l'Alt Pirineu i Aran per al transport sanitari no urgent es va estimar en 13.500 serveis anuals.

Tot i que el nou model preveia la separació dels recursos de transport sanitari urgent i de transport sanitari programat, a l'àmbit territorial de la Regió Sanitària Alt Pirineu i Aran, donades les característiques orogràfiques i demogràfiques del territori, els recursos del transport sanitari no urgent havien d'assegurar una disponibilitat les 24 hores al dia per al suport al transport sanitari urgent. En aquest supòsit, a més de la contractació de l'activitat, s'ha d'afegir un cost d'estructura del recurs en disponibilitat per al Centre de Coordinació d'Emergències (CeCor SEM), per realitzar serveis en cas de necessitat de transport sanitari urgent.

Per tal de fer possible aquesta gestió integral de tot el transport sanitari urgent, es preveu la dotació dels nous vehicles amb tecnologia que possibiliti les comunicacions de les ambulàncies amb el centre coordinador a temps real, tant de veu com de dades, utilitzant la xarxa privada TETRA (trunking digital) de la Generalitat de Catalunya. Els vehicles destinats al Pirineu disposaran a més de tracció integral 4x4 i estaran equipats amb l'utilitatge mèdic adequat per a l'atenció a les emergències.

Pel que fa a les bases de transport, els nous concursos permetran la continuïtat de les existents al Pont de Suert, Tremp, Sort, la Seu d'Urgell i Puigcerdà i contemplaven la creació cinc noves bases a la Pobla de Segur, Llavorsí, Esterri d'Àneu, Oliana i Bellver de Cerdanya.

En la taula 17, es detallen els recursos licitats, tant de transport urgent com no urgent, distribuïts en el territori de la Regió Sanitària.

**Taula 17. Recursos de transport sanitari urgent i no urgent.**

| Sector         | SVB      |          | SVA      | TSNUS    |
|----------------|----------|----------|----------|----------|
|                | 24 h.    | 12 h.    | 24 h.    | 24 h.    |
| Aran           | 1        | 1        | 1        | 0        |
| Alt Urgell     | 2        | 0        | 1        | 1        |
| Alta Ribagorça | 0        | 0        | 1        | 1        |
| Cerdanya       | 1        | 1        | 1        | 1        |
| Pallars Jussà  | 1        | 1        | 1        | 1        |
| Pallars Sobirà | 0        | 1        | 1        | 1        |
| <b>Total</b>   | <b>5</b> | <b>4</b> | <b>6</b> | <b>5</b> |

A aquests recursos cal afegir els recursos de transport no sanitari necessaris per a la realització de 13.500 serveis anuals.

**SVB:** Suport Vital Bàsic (equip: 2 Tècnics de Transport Sanitari)

**SVA:** Suport Vital Avançat (equip: 1 ó 2 Professionals sanitaris -metge/infermer- i 2 ó 1 Tècnics Transport Sanitari)

**TSNUS:** Transport sanitari no urgent de suport a les emergències

## **4. Atenció farmacèutica i prestacions complementàries**

### **4.1. Farmàcia**

### **4.2 Prestacions complementàries**

## 4.1. Farmàcia

La despesa en receptes de farmàcia s'ha mantingut, durant l'any 2005, per sota la despesa màxima assumible per a tots els equips d'atenció primària, excepte la Poble de Segur (taula 18).

**Taula 18. Despesa màxima assumible (DMA) i líquida real per Equips d'Atenció Primària (EAP).**

| EAP                | DMA                  | Despesa líquida    | % d'execució  |
|--------------------|----------------------|--------------------|---------------|
| Aran               | 1.392.402,00         | 1.304.110,         | 93,66%        |
| Alta Ribagorça     | 1.062.080,00         | 1.028.801,         | 96,87%        |
| Alt Urgell Sud     | 1.203.510,00         | 1.126.597,         | 93,61%        |
| Seu d'Urgell       | 3.655.984,00         | 3.426.043,         | 93,71%        |
| Tremp              | 2.174.615,00         | 2.018.318,         | 92,81%        |
| Poble de Segur     | 1.434.564,00         | 1.438.274,         | 100,26%       |
| Pallars Sobirà     | 1.148.167,00         | 1.117.221,         | 97,30%        |
| Cerdanya           | 2.929.302,00         | 2.760.401,         | 94,23%        |
| <b>Total Regió</b> | <b>15.000.624,00</b> | <b>14.219.765,</b> | <b>94,79%</b> |

Pel que fa a l'atenció especialitzada, la despesa en Medicació Hospitalària de Dispensació Ambulatòria (MHDA) s'ha incrementat notablement (131,83%) respecte l'any 2004. La taula 19 recull la despesa per centre sanitari.

**Taula 19. Despesa en Medicació Hospitalària de Dispensació Ambulatòria (MHDA).**

| Centre sanitari               | MHDA              |
|-------------------------------|-------------------|
| Hospital Comarcal del Pallars | 9.449,08          |
| Fundació Sant Hospital        | 386.402,39        |
| Hospital de Puigcerdà         | 1.777,80          |
| <b>Total</b>                  | <b>397.629,27</b> |

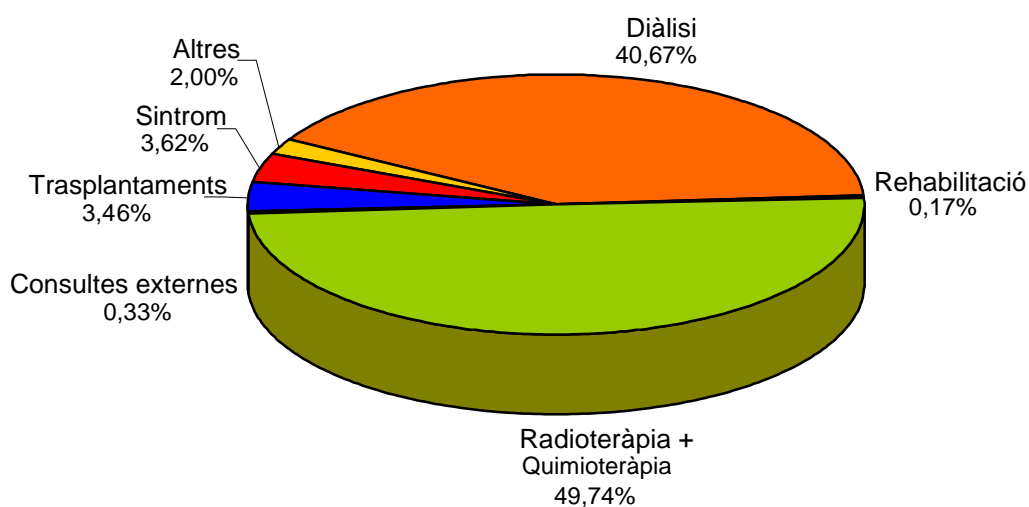
## 4.2. Prestacions complementàries

La següent taula mostra la despesa de la Regió en prestacions complementàries durant l'any 2005.

**Taula 20. Despesa en prestacions complementàries.**

| Prestació                       | Despesa real      |
|---------------------------------|-------------------|
| Lliuraments per desplaçaments   | <b>799.239,08</b> |
| Pròtesis                        | <b>156.672,04</b> |
| Ortopèdies                      | 156.157,32        |
| Rescabalaments usuaris          | 514,72            |
| Rescabalaments                  | <b>4.265,92</b>   |
| Atenció primària                | 254,67            |
| Atenció especialitzada          | 4.011,25          |
| Medicació especial i estrangera | <b>305,56</b>     |
| <b>Total</b>                    | <b>960.482,60</b> |

**Gràfic 5. Motius dels lliuraments per desplaçaments.**



## **5. Execució del pressupost 2005**

### **5.1. Pressupost de compra de serveis sanitaris**

## 5.1. Pressupost de compra de serveis sanitaris

La creació de la Regió Sanitària Alt Pirineu i Aran es fa pel Decret 105/2005, de 31 de maig, de delimitació de les regions sanitàries i dels sectors sanitaris del Servei Català de la Salut (DOGC de 2 de juny de 2005). Per tant, no és fins a meitat del 2005 quan es constitueix formalment. Això explica que durant aquest primer exercici no s'hagi determinat un pressupost específic per a la Regió i que els recursos econòmics continuïn figurant als pressupostos de les Regions Sanitàries Lleida i Centre fins a l'acabament de l'any.

No és possible, en conseqüència, incloure un seguiment pressupostari convencional en aquesta memòria.

Tot i això, es va procedir a l'assignació d'un pressupost per a la compra de prestacions sanitàries tenint en compte la ubicació dels serveis a contractar, per facilitar el seguiment dels diversos recursos.

Les taules 21 i 22 recullen aquesta territorialització pel que fa als pressupostos dels anys 2004 i 2005, on s'observa un creixement dels recursos econòmics destinats a la contractació de serveis sanitaris de prop del 18,7%.

**Taula 21. Pressupost de compra de serveis sanitaris 2004. Regió Sanitària Alt Pirineu i Aran.**

| <b>Contractació 2004</b>                     | <b>No càpita</b>     | <b>Càpita</b>       | <b>Total</b>         |
|--|----------------------|---------------------|----------------------|
| <b>Atenció Primària</b>                      | 1.343.597,39         | 1.452.127,85        | <b>2.795.725,24</b>  |
| <b>Equips d'atenció primària</b>             | 0,00                 | 1.452.127,85        | <b>1.452.127,85</b>  |
| <b>Extrahospitalària</b>                     | 1.343.597,39         | 0,00                | <b>1.343.597,39</b>  |
| Consultoris municipals                       | 0,00                 | 0,00                | <b>0,00</b>          |
| Entitats vàries                              | 12.020,24            | 0,00                | <b>12.020,24</b>     |
| Litrotípcies                                 | 0,00                 | 0,00                | <b>0,00</b>          |
| Oxigenoteràpia                               | 0,00                 | 0,00                | <b>0,00</b>          |
| Rehabilitació                                | 0,00                 | 0,00                | <b>0,00</b>          |
| Transport sanitari                           | 1.331.577,15         | 0,00                | <b>1.331.577,15</b>  |
| <b>Atenció hospitalària i especialitzada</b> | 12.106.492,36        | 5.098.707,76        | <b>17.205.200,13</b> |
| <b>Atenció a la insuficiència renal</b>      | 0,00                 | 0,00                | <b>0,00</b>          |
| <b>Atenció sociosanitària</b>                | 1.058.339,60         | 1.527.313,95        | <b>2.585.653,55</b>  |
| <b>Atenció a la salut mental</b>             | 652.625,23           | 0,00                | <b>652.625,23</b>    |
| <b>Total contractació 2004</b>               | <b>15.161.054,58</b> | <b>8.078.149,56</b> | <b>23.239.204,15</b> |

Taula 22. Pressupost de compra de serveis sanitaris 2005. Regió Sanitària Alt Pirineu i Aran.

| Contractació 2005                            | No càpita     | Càpita       | Total                | Increment<br>2005/2004 |
|--|---------------|--------------|----------------------|------------------------|
| <b>Atenció Primària</b>                      | 1.459.073,36  | 1.642.402,90 | <b>3.101.476,26</b>  | 10,94%                 |
| <b>Equips d'atenció primària</b>             | 0,00          | 1.642.402,90 | <b>1.642.402,90</b>  | 13,10%                 |
| <b>Extrahospitalària</b>                     | 1.459.073,36  | 0,00         | <b>1.459.073,36</b>  | 8,59%                  |
| Consultoris municipals                       | 88.844,43     | 0,00         | <b>88.844,43</b>     | -                      |
| Entitats vàries                              | 12.020,24     | 0,00         | <b>12.020,24</b>     | 0,00%                  |
| Litrotípcies                                 | 0,00          | 0,00         | <b>0,00</b>          | 0,00%                  |
| Oxigenoteràpia                               | 0,00          | 0,00         | <b>0,00</b>          | 0,00%                  |
| Rehabilitació                                | 0,00          | 0,00         | <b>0,00</b>          | 0,00%                  |
| Transport sanitari                           | 1.358.208,69  | 0,00         | <b>1.358.208,69</b>  | 2,00%                  |
| <b>Atenció hospitalària i especialitzada</b> | 14.697.774,11 | 6.045.050,34 | <b>20.742.824,45</b> | 20,56%                 |
| <b>Atenció a la insuficiència renal</b>      | 0,00          | 0,00         | <b>0,00</b>          | 0,00%                  |
| <b>Atenció socio sanitària</b>               | 1.328.740,54  | 1.657.603,07 | <b>2.986.343,61</b>  | 15,50%                 |
| <b>Atenció a la salut mental</b>             | 751.209,48    | 0,00         | <b>751.209,48</b>    | 15,11%                 |
| <b>Total contractació 2005</b>               | 18.236.797,49 | 9.345.056,31 | <b>27.581.853,80</b> | 18,69%                 |

## **Adreces**

### **Regió Sanitària Alt Pirineu i Aran**

Plaça Capdevila, 22 baixos

25620 Tremp

Tel. 973 65 46 17

Fax 973 65 46 31

### **Servei Català de la Salut**

Travessera de les Corts, 131-159

Pavelló Olímpia

08028 Barcelona

Tel. 93 403 85 85

Fax 93 403 89 25