


02



Àmbit A: Demografia

Quan parlem de demografia a Catalunya, un factor destaca per sobre de la resta: la baixa natalitat. Catalunya té, actualment, una de les taxes de fecunditat més baixes del planeta amb un trist 1,2 fills per dona. La demografia ens diu que, com que les generacions presents estan allargant el seu període de reproducció i no es coneix cap generació amb una taxa tan baixa, és raonable pensar que la taxa de fecunditat de la generació² actual pujarà (de fet, els dos darrers anys els naixements han augmentat lleugerament). De totes maneres, és pràcticament impossible que s'arribi als dos fills per dona de la generació dels anys 50, i segurament el sostre de fecunditat oscil·larà entre els 1,8 fills per dona de la generació del 1955 i els 1,7 fills per dona de la generació del 1960. La comparació amb altres països que han tingut nivells de fecunditat baixos ens fa veure que, generalment, acostuma a haver-hi una recuperació després de davallades fortes, però tampoc es pot ignorar que Catalunya ha estat un país tradicionalment feble des del punt de vista demogràfic.

Només pel fet que les generacions nascudes entre el 1965 i 1975 representen el contingent poblacional més nombrós, s'evitarà que la pèrdua de població sigui molt òbvia a curt termini. Però pel que fa a les generacions següents, (especialment la dels anys 1985-1995, molt menys nombrosa, ja que suposa només el 55% de l'anterior), la pèrdua de població serà molt marcada, tret que els índexs de fecunditat se situïn en valors per sobre dels 1,8 fills per dona. De totes maneres, i sigui quina sigui la hipòtesi amb què es treballi, a partir del 2010 pot haver-hi un descens important de persones en edat activa amb les lògiques conseqüències en el mercat laboral.

2. En aquest estudi farem servir el concepte de generació en una accepció àmplia per referir-nos a grups de persones nascudes en dates determinades, encara que l'ús que aquí se'n faci no sempre encaixi amb els criteris demogràfics i sociològics.

02.1 Una societat envellida

La conseqüència més notable d'aquesta natalitat tan migrada és l'envelliment de la població, fenomen que es veu potenciat per l'allargament de l'esperança de vida. Així, tot fa pensar que a l'horitzó del 2010 hi haurà més gent de 65 anys que per sota dels 15, concretament un de cada sis catalans tindrà més de 65 anys.

Tanmateix, aquest grup poblacional presenta alguns trets específics i, quasi ens atreviríem a dir, excepcionals:

- Són un col·lectiu numèricament molt més nombrós.
- Gaudiran d'un poder adquisitiu superior al dels seus coetanis de generacions anteriors.
- Tindran una esperança de vida més llarga i segurament una qualitat de vida bastant elevada.

El primer tret es desprèn de la mera projecció demogràfica, el tercer reflecteix l'evolució que s'està vivint en aquests aspectes, però el segon mereix ésser comentat. Creiem que la gent gran tindrà més poder adquisitiu per diverses raons: en primer lloc, com que es tractarà de persones que han estat cotitzant tota la seva vida laboral, o gairebé i tenint en compte el termini amb què treballem, el sistema públic de pensions serà, previsiblement, sòlid. Per altra banda, es tracta de generacions amb una vocació d'estalvi més gran, com ho demostra la pertinença a mútues privades. Fins i tot, el boom actual de l'economia espanyola pot ajudar els pensionistes que tinguin fons d'inversions en borsa. Tot plegat ens pot dur, versemblantment, a la conclusió que la gent gran del 2010 pot tenir un poder adquisitiu considerable.

En qualsevol cas, i només per ser tants, la gent gran tindrà un pes específic prou important i, fins i tot, es poden convertir en alguns camps en el segment poblacional clau. En política, per exemple, veurem com, cada cop més, s'adreçaran missatges especialment pensats per a la gent gran i la competència pel seu vot segurament serà la clau de les eleccions del primer quart del proper segle. Com a principi general, es pot dir que el seu nombre obligarà a tractar de forma més acurada tots aquells temes que els afecten particularment o de forma especial. Així, els capítols de sanitat, benestar social, cultura i altres que concerneixen la gent gran tindran un tractament molt més detallat i minuciós.

No obstant això, serà segurament en el terreny econòmic on la gent gran començarà a reclamar més protagonisme. Si es fa un petit exercici de comparació amb altres societats occidentals, es veu ràpidament que la gent gran consumeix cada cop més agressivament

i s'estan convertint en un mercat atractiu més enllà dels sectors que poden semblar més obvis. Per exemple, als EUA, la gent de més de 65 anys genera una despesa només en ulleres de l'ordre de 16.000 milions de dòlars per any, i en el sector de la indústria d'assistència a la llar representen ja un negoci de 12.000 milions de dòlars per any amb un creixement d'entre el 15 i el 20%. En despeses de farmàcia, es gasten un total de 300.000 milions de dòlars per any, per això, no sobta que la despesa en recerca de medicaments per millorar la qualitat de vida dels "sèniors" gaudeixi d'amplis pressupostos, com és ara el cas de les drogues per a reforçar la memòria. Però la influència de la gent gran s'estén a altres sectors: el 70% dels viatgers en creuers de luxe tenen més de 50 anys i una quarta part de tota la despesa en joguines la fan els avis.

En el cas de Catalunya, el mercat adreçat a la gent gran és encara força verge. Vistes les perspectives, és raonable pensar que ben aviat presenciarem un increment de la competència en aquest sector de mercat.

Des del punt de vista de l'adveniment de la SI, ens podem demanar quin paper tindrà la gent gran. Sembla raonable que el segment poblacional de gent de més de 65 anys no serà el que tingui un paper més actiu en la transició a la SI. Podem pensar que constituirà un col·lectiu no especialment tecnofílic, ja que són persones nascudes a la primera meitat del s.XX i que, per tant, poden sentir-se una mica sobrepassats, si no directament intimidats, pel desenvolupament electrònic de les darreres dècades. Tan mateix precisament això pot ser un factor que impulsi la recerca en una determinada direcció: simplificar l'accés a la tecnologia i el seu ús, és a dir, anar cap a la interfície humana. Per altra banda, també podem assistir a un creixement del rol de la gent gran com a usuaris-beneficiaris de la SI. La possibilitat de serveis a domicili (per exemple, el comerç electrònic o els serveis d'assistència a distància), la integració de sistemes de comunicació i informació a la llar i l'ajuda per a la superació de discapacitats, entre altres, poden ser aspectes molt interessants per a aquest col·lectiu. Insistim, però, que això serà possible sempre que aquestes persones puguin accedir de manera senzilla a la tecnologia, per exemple, en aquest sentit, el desenvolupament de programes activats per la veu serà un pas fonamental.

Podem, doncs, elaborar les primeres hipòtesis de treball en aquest bloc:

Hipòtesi A1: El col·lectiu de gent de més de 65 anys augmentarà la seva influència en els àmbits polític i econòmic.

Hipòtesi A2: El desenvolupament de tecnologies més accessibles afavorirà la incorporació del col·lectiu de gent de més de 65 anys a la SI com a consumidors-usuaris.

02.2 La generació clau

El concepte de generació clau és una mica difícil de definir, però bàsicament designa aquell grup de persones que tenen més projecció en un moment històric determinat, és a dir, la generació amb més possibilitats d'ocupar els llocs de decisió en les properes dècades. Per arribar a determinar quina pot ser aquesta generació, cal tenir diversos factors en compte: en primer lloc, el seu gruix demogràfic, una generació molt minsa tindrà menys possibilitats d'imposar els seus valors i els seus principis; en segon lloc, la seva formació, entesa en un sentit més ampli; i, finalment, les circumstàncies de les generacions veïnes.

A l'hora de considerar aquests factors en el cas que ens ocupa, arribem a la conclusió que la generació que pot tenir una major projecció a l'horitzó del 2010 és la dels nascuts entre els anys 1965 i 1975.

- Per una banda, són el grup generacional més nombrós: a l'horitzó del 2010 seran un milió de persones (un de cada sis catalans).
- En segon lloc, s'han familiaritzat amb la tecnologia des de la infància i la seva arribada a la informàtica ha estat menys forçada que en les generacions anteriors. Són els primers representants de les generacions Windows.
- Tenen una conjuntura favorable des del punt de vista generacional. Per una banda, la generació posterior és menys nombrosa; i la immediatament anterior no ha pogut accedir al relleu en els centres de decisió per la pervivència de la generació dels anys 50, extraordinàriament nombrosa (quelcom que podríem anomenar com la síndrome d'Eduard VII), a banda d'una menor familiaritat amb la informàtica (són la generació DOS³).

Tot plegat fa pensar que la gent d'entre 35 i 45 anys es trobarà el 2010 amb una conjuntura molt propícia per accedir a llocs de presa de decisió. Els dirigents d'aleshores, la gent que va liderar la transició, estaran ja força envellits i entrant en la jubilació. Els que haurien de ser els seus successors naturals (els nascuts entre 1955 i 1965) tindran

3. El principal tret que diferencia la generació DOS de la Windows és l'actitud vers l'eina informàtica. L'entorn DOS, en ser molt més críptic i opac, obligava als usuaris a aprendre i dominar un seguit d'instruccions i normes bàsiques, d'aquí la importància dels manuals i les "xuletetes" o guies abreujades d'ús. Per contra, l'entorn Windows és molt més obert i autoexplicatiu, de tal manera que la millor forma de familiaritzar-s'hi és fer-lo servir, fent que la importància del manual quedi limitada a qüestions molt residuals. Generalitzant, podríem dir que la generació DOS té una actitud molt més recelosa davant de la informàtica, que acostuma a circumscriure a l'àmbit laboral, i sempre cerca tenir el recolzament de manuals o llibres de consulta (el símbol de la galàxia Gutenberg versus el símbol de la SI); la generació Windows, en canvi, té una actitud més despreocupada i lúdica davant de la informàtica, emprant l'ordinador per a moltes més tasques que les estrictament professionals, tant a la feina com a la llar.

entre 45 i 55 anys, la qual cosa farà que en molts casos es prefereixi gent més jove però amb una preparació més adient per a la SI. Com que el col·lectiu de gent de menys de 35 serà comparativament menor, sembla raonable pensar que seran les persones entre 35 i 45 anys les que estiguin més ben posicionades per a rellevar la generació dirigent.

Si el nostre raonament és correcte, aleshores, és molt convenient estudiar aquest grup generacional, sobretot en els aspectes relacionats amb la SI, per tal de determinar si són un col·lectiu humà que pugui contribuir al seu desenvolupament o bé aturar-lo. Com a factors a favor de la seva integració en la SI, trobem que es tracta d'un grup bastant tecnofilic, ja que ha viscut diversos aspectes de la tecnologia des d'edats molt primerenques i, sobretot, que té una consciència bastant clara que el món on viurà i treballarà serà força diferent del de les generacions anteriors.

Per contra, podem valorar la possibilitat que sigui un altre grup generacional el que hagi de dirigir el trànsit vers la SI. Podem descartar la generació posterior (nascuts entre 1975 i 1985) per dues raons: la primera per ser una generació menys nombrosa, la segona per ser massa jove, ja que al 2010 tindria entre 25 i 35 anys; aquestes dues raons juntes ens fan veure que seria molt difícil per aquesta generació desbancar a les anteriors. La generació dels nascuts entre 1955 i 1965 mereix una anàlisi més profunda, cosa que es fa en l'apartat següent, però en tot cas pensem que no estarà en la millor posició per assumir el canvi a la SI en arribar als llocs clau en una edat ja una mica massa madura, de 45 anys en amunt, i, sobretot, pel fet d'haver incorporat l'educació tecnològica quan ja s'havien format professionalment, és a dir, han estat preparats per treballar en la societat que s'acaba, no en la que arriba.

De totes maneres, en lloc d'afirmar taxativament que la generació del 1965 al 1975 és la generació clau, desenvoluparem aquest posicionament com a hipòtesi de treball:

Hipòtesi A3: La generació dels nascuts entre 1965 i 1975 serà la de més projecció.

02.3 La generació pont

D'igual manera que ens pot interessar determinar la generació amb més projecció, ens convé saber quina pot ser la generació que es quedi encallada en el període de transició vers la SI.

Pel que ja hem dit abans, es pot deduir que la generació que creiem, es quedarà aturada en el canvi vers la SI és la dels nascuts entre 1955 i 1965, i ho pensem per diverses causes:

- Primordialment, per la preeminència de la seva generació anterior (nascuts entre 1945 i 1955), que ha estat la generació que ha conduït la transició espanyola i que a hores d'ara s'està posicionant en els llocs de decisió. Aquesta generació, tot i que no estan gaire familiaritzats amb la tecnologia, ha aconseguit controlar molts dels llocs clau al poder i ha desenvolupat mecanismes per no haver de reciclar-se tecnològicament (bàsicament busca suport en els seus subordinats quan en té la necessitat). A més, per la seva edat, té una perspectiva d'un mínim de 10 a 15 anys més de vida professional, la qual cosa limita enormement les possibilitats de promoció de les generacions següents a partir d'un determinat nivell.
- A més, és la darrera generació l'educació de la qual encara es basava totalment en els principis de la societat industrial.
- En tercer lloc, la formació tecnològica dels nascuts entre 1955 i 1965 és irregular. Per una banda, estan molt familiaritzats amb alguns aspectes de la tècnica, per exemple la televisió, però s'han incorporat més tardia altres. Especialment, la seva arribada a la informàtica no va ser en l'època de formació, sinó ja en la seva vida laboral, la qual cosa va provocar una determinada actitud vers els ordinadors i un neguit creixent davant de cada innovació en la informàtica. Són la generació DOS.

Si combinem els dos factors, podem pensar que aquesta generació és la que patirà més amb la transició a la SI. Per una banda, es van preparar per a un món i una societat que s'esvaeix cada cop més ràpidament, per l'altra banda, han vist les seves oportunitats de promoció limitades alhora que es veuen molt pressionats per les generacions més joves que tenen molta més facilitat per incorporar i aplicar les innovacions tecnològiques. Tot plegat ens fa pensar que les persones nascudes entre 1955 i 1965 formaran la generació pont i seran les que plantejaran els problemes d'adaptació més punyents (no oblidem que en general es tracta de gent encara bastant jove) que caldrà adreçar amb més cura i intel·ligència.

Estudiem les implicacions d'aquesta consideració convertint-la en una hipòtesi de treball:

Hipòtesi A4: Els nascuts entre 1955 i 1965 seran la generació pont.

02.4 Més enllà del 2010

Ens hem decidit a incloure aquest apartat per una raó molt concreta: la feblesa dels contingents poblacionals nascuts entre 1985 i 1995. Les diverses estimacions demogràfiques ens diuen que difícilment el conjunt dels nascuts en aquests anys superarà la marca de 600.000 persones. Això té certes implicacions en un seguit d'àmbits però molt clarament en el que fa referència al segment de població activa. De fet, tot fa pensar que a partir del 2005 es començarà a perdre gent en edat laboral. Quines conseqüències pot tenir això? Pensem que bàsicament dues:

- Problemes de relleu generacional en el futur.
- Necessitat de recórrer a contingents immigratoris per a reposar població, amb les implicacions que això pugui tenir de cara al tema que ens ocupa.

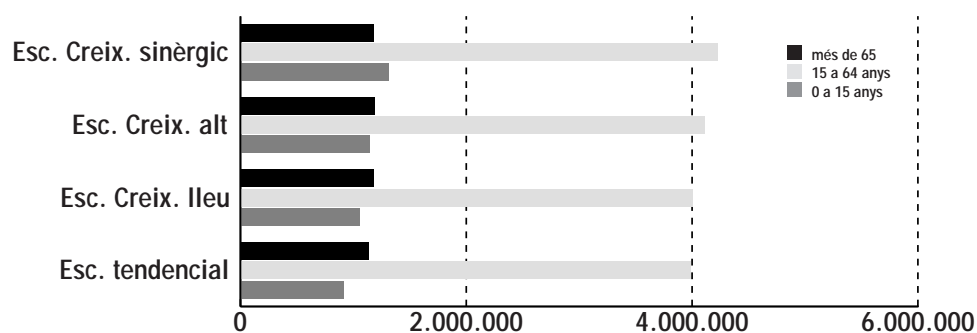
Potser seria útil començar a pensar quines conseqüències pot tenir pel desenvolupament de la SI a Catalunya, així com pel posicionament de Catalunya com a centre impulsor de la SI, el fet de tenir una generació tan migrada. Es pot pensar que les generacions entre 1965 i 1985 poden ser suficients per impulsar la transició i la implantació de la SI a Catalunya, però ens podem demanar si la següent generació podrà continuar el seu desenvolupament, o si ens haurem d'esperar als fills de les generacions de 1965 a 1975. Segurament un estudi com el present no és el lloc més adient per tractar aquest tema a causa de l'horitzó temporal que ens hem fixat. Amb tot, creiem fermament que cal començar a adreçar aspectes a més llarg termini, i entre ells, el del relleu generacional sembla força crític. Per aquest motiu, hem inclòs aquesta darrera hipòtesi de treball.

Hipòtesi A5: La generació dels nascuts entre 1985 i 1995 pot no ser capaç d'assumir la continuació-consolidació del desenvolupament de la SI.

Escenaris de l'evolució demogràfica a Catalunya l'any 2.010

	Esc. tendencial	Esc. Creix. lleu	Esc. Creix. alt	Esc. Creix. sinèrgic
0 a 15 anys	917.442	1.056.033	1.148.470	1.312.208
15 a 64 anys	3.992.231	4.005.735	4.110.191	4.227.208
més de 65	1.134.603	1.181.160	1.188.472	1.184.323
Total	6.044.276	6.242.928	6.447.133	6.723.739

Detall de tres generacions analitzades				
Generació 55-65	892.029	895.727	905.352	920.038
Generació 65-75	987.189	989.628	1.033.109	1.077.738
Generació 85-95	558.674	557.779	567.716	581.680



En aquesta taula i aquest gràfic es desenvolupen quatre escenaris de l'evolució demogràfica de Catalunya. El primer, és l'escenari tendencial, en el qual no hi ha creixement de la taxa de fecunditat. És un dels escenaris límits, en aquest cas, de creixement negatiu. El segon, és el de creixement lleu resultat de l'increment de la taxa de fecunditat a 1,5. El tercer escenari és el de creixement alt i és el resultat d'una (i només una) de les següents causes: augment de la taxa de fecunditat a 1,8, fort allargament de l'esperança de vida o increment de la immigració. El quart és l'escenari de creixement sinèrgic, el qual suposa la combinació de més d'una de les causes de l'escenari anterior i és l'escenari límit de creixement positiu.

Font: Institut d'Estadística de Catalunya. Elaboració pròpia.